

OLIVER AND S RUFFLED HALTER PATTERN

INSTRUCTIONS IN SPANISH by María

www.lainglesita.blogspot.com

Patrón original en www.oliverands.com

TELAS

Telas con caída apropiadas para blusas como algodón, lino o batista. También pueden usarse tafetán de seda o similar para un look más estructurado... ¿cómo se traduce *crisp* en este contexto? ¿Look crujiente? ¿look tafetanoso? ¿look tieso?

OTROS MATERIALES

- Hilo de coser
- 23, 25.5, 28, 30.5, 33 cms de elástico de 1cm de ancho.
- Aguja de punto o similar para volver los picos.
- Resto de papel de seda (opcional)
- Remalladora o tijeras dentadas (opcional)
- Imperdible para insertar el elástico.

TALLAS

TALLA		Largo de la costura lateral	Largo del medio delantero
XS	18-24M/2T	23cm	31cm
S	3T-4T	25.5cm	35cm
M	5-6	28cm	38.5cm
L	7-8	30.5cm	42.5cm
XL	10-12	33cm	46.5cm

OLIVER AND S RUFFLED HALTER PATTERN

INSTRUCTIONS IN SPANISH by María

www.lainglesita.blogspot.com

Patrón original en www.oliverands.com

CORTE DE LA TELA

1. Marcar y cortar todas las piezas del patrón en la tela como se indica en el plano de corte. Comprobar que se transfieren todas las marcas del patrón al revés de la tela, excepto las del delantero.
2. En el delantero (pieza 1), marcar la línea de centro en el derecho de la tela con jaboncillo o lápiz especial para tejidos, y las líneas de posición de los dos volantes. Marcar los puntos en el revés de la tela.

Nota: Una vez se hayan marcado los aplomos y los puntos en la tela, la forma más fácil de transferir las líneas de posición de los volantes sería recortar el patrón de papel por la línea de posición del volante 3, volver a colocar el patrón recortado sobre la tela y marcar esta línea de posición. Una vez marcada volver a recortar el patrón por la línea del volante 2 y transferir esta nueva línea a la tela.

MONTAR EL VOLANTE 1 Y CREAR EL PASACINTAS.

2. Pespuntear el extremo inferior del volante 1 a 6mm del canto de la tela. Este pespunte permite que el volante se deshilache un poco sin deshacerse del todo. Tened cuidado de no estirar el bias al pespuntear.
3. Encarar y prender con alfileres el derecho del volante 1 al revés del delantero, haciendo coincidir el borde superior y las sisas (el borde inferior del volante 1 es más ancho que el delantero, de forma que el borde inferior no se quedará plano cuando el borde superior y la sisa se unan, dándole más vuelo al volante una vez terminado). Coser el borde superior del volante al delantero con un margen de costura de $\frac{1}{2}$ " (1.3cm). Coser las sisas con un margen de costura de $\frac{1}{2}$ " (1.3cm), empezando justo en el punto marcado del patrón (que queda a 1.5cm debajo de la costura superior) y dando unas puntadas hacia atrás al principio y al final de la costura para que no se descosa (fig 1). El espacio que queda encima del punto será la apertura para el pasacintas para el tirante.

4. Recortar los márgenes de costura a $\frac{1}{4}$ " (3mm), y volver el volante hacia el derecho. Al volver las esquinas los márgenes de costura en la apertura del pasacintas pueden salirse por el extremo del pasacintas; volver a ponerlas dentro con suavidad (con una aguja de hacer punto o similar). Dar forma a las costuras con los dedos, girándolos levemente hacia el interior. Planchar el borde superior y la sisa.

Nota: (Para el Paso 5) Coloca un trozo de papel de seda debajo de la esquina donde comienza el pespunte para evitar que la esquina se cuele por el agujero de la placa de la máquina al comenzar la costura. Al terminar retirar el papel pespunteado con cuidado de no dañar la costura.

5. Con los márgenes de costura dentro de la apertura del pasacintas, pespuntea el borde superior del delantero.
6. con jaboncillo o lápiz para tejidos, marca una línea a 1.5cm del borde superior del delantero (1.3cm del pespunte). Esta línea debe intersectar el borde inferior de la apertura del pasacintas. Pespuntear por la línea para formar el pasacintas (fig 2)

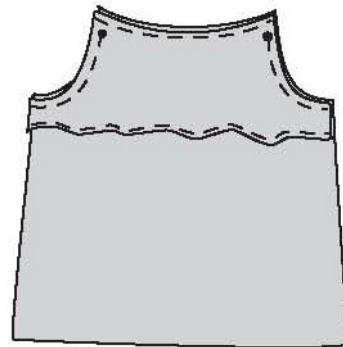


figure 1

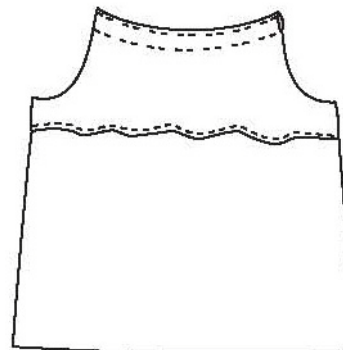


figure 2

HACER EL DOBLADILLO DEL DELANTERO Y MONTAR LOS VOLANTES

7. Marcar con la plancha un dobléz de 1.3cm hacia el revés a lo largo del borde inferior del delantero. Doblar otra vez y marcar con la plancha otros 2.5cm hacia el revés. Pespuntear el dobléz para terminar el dobladillo. (figura 3)

8. Pespuntear el borde inferior del volante 3 con un pespunte regular a 6mm del borde sin acabar de la tela, como se hizo con el volante 1 (del paso 2)

9. Hacer dos líneas de hilvanes en el borde superior del volante 3, a 3mm y 6mm del borde superior. Doblar el volante por la mitad para encontrar el centro y marcarlo con un alfiler.

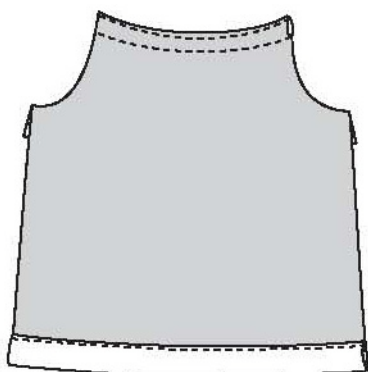


figure 3

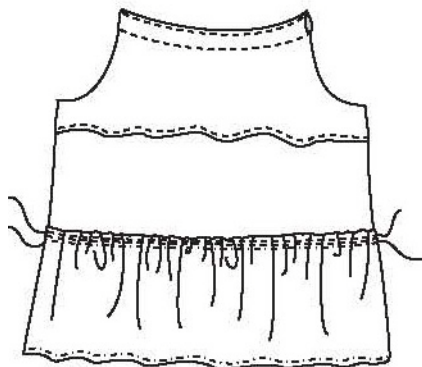


figure 4

10. Prender los lados del volante 3 de forma que el borde superior toca la línea de posición del volante 3 transferida desde el patrón. Prender el centro del volante a la línea del medio del delantero y hacer el frunce igualando la anchura del volante con la del delantero. Comprobar que el borde inferior del volante coincide con el dobladillo del delantero, ajustando la línea de posición del volante si fuera necesario. Distribuir

el frunce por igual y prender el volante al delantero. (figura 4).

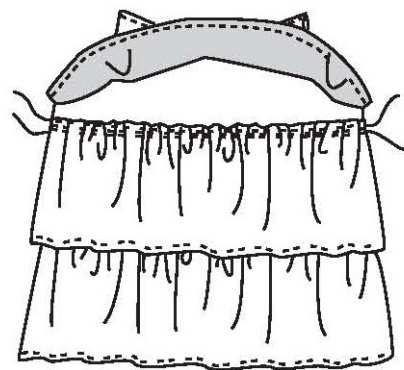


figure 5

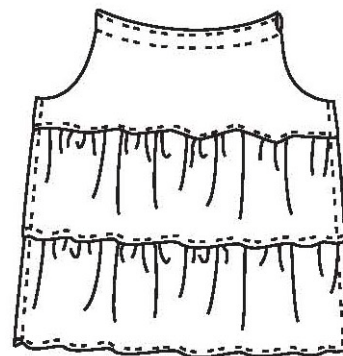


figure 6

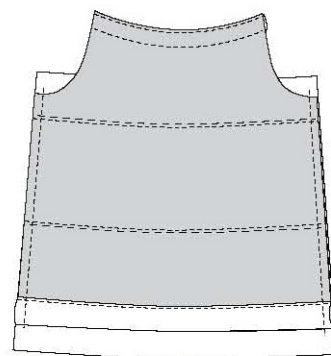


figure 7

11. Pespuntear el volante al delantero entre las dos líneas de frunce (una costura de 5mm). Si se prefiere, se puede coser un zigzag en el borde superior del volante para que el frunce quede plano. Cortar los hilvanes del frunce.

12. Repetir los pasos 8-11 para prepara y montar el volante 2 en la segunda línea de posición.

Levantarse el volante 1 y alinear el borde del volante 2 con su línea de posición. (figura 5)

13. prender los laterales de los volantes a los laterales del delantero e hilvanarlos a 1cm del borde. (figura 6)

MONTAR EL TOP

14. Alinear y prender con alfileres el delantero y la espalda, encarando los derechos, uniendo el borde superior terminado y el inferior del delantero a los aplomos de la espalda. El exceso de tela de la espalda formará el pasacintas para el elástico del borde superior y el dobladillo del borde inferior. Coser los laterales con un margen de costura de 1,3cm, incluyendo los volantes en la costura. (figura 7)

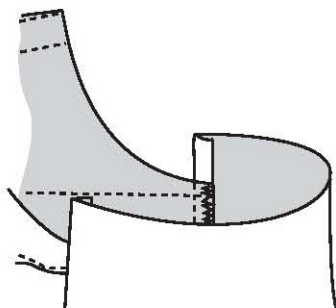


figure 8

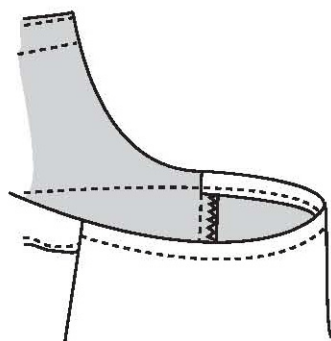


figure 9

15. Rematar las costuras tomadas juntas y planchar los márgenes hacia la espalda. Continuar planchando los márgenes hacia el revés, a través del pasacintas y los márgenes de dobladillos. (figura 8). Planchar con cuidado de no aplanar los volantes.

16. Marcar con la plancha un dobléz de 1.3 cm hacia el revés del borde superior de la espalda. Doblar y marcar otros 1.3 cms más. El borde doblado exterior debe coincidir con el borde terminado del cuerpo (figura 9). Pespuntear al borde el interior del borde doblado para formar el pasacintas.

17. Doblar y marcar con la plancha un dobléz de 1.3 cm hacia el revés el borde inferior de la espalda, luego volver a doblar 2.5cm. Pespuntear el borde interior para hacer el dobladillo, y espuntear (a mano o a máquina) los lados cortos del dobladillo para rematar.

18. Prender un imperdible a un extremo del elástico, e insertarlo en el pasacintas de la espalda. Ajustar el elástico a la medida de la peque, y prenderlo con alfileres a las costuras laterales. Pespuntear repetidamente para que quede bien seguro, el elástico y la tela, justo dentro del extremo del pasacintas (unos 6mm desde el borde). Recortar el elástico sobrante.

Nota: Para cortar los extremos del elástico, estirarlos y cortar cerca del extremo del pasacintas. De esta forma los extremos quedarán escondidos dentro del pasacintas.

HACER LA CINTA

19. Doblar y marcar con la plancha un dobléz de 1.3cm los extremos cortos de la cinta hacia el revés. Doblar la cinta a lo largo por la mitad, encarando los reverses y marcar el dobléz con la plancha.

20. Abrir el dobléz a lo largo y colocar la cinta en plano con el revés hacia arriba (con los extremos planchados hacia el revés). Doblar cada uno de los bordes largos haciéndolos coincidir con la marca de dobléz central, y volver a planchar los lados largos.

21. Doblar a lo largo de la marca central y volver a planchar, con los bodes dentro del dobléz. Planchar. La cinta debe estar ahora doblada con 4 capas de tela.

22. Pespuntear a lo largo del borde abierto para formar la cinta.

23. Prender un imperdible a un extremo del tirante e insertarlo por el pasacintas delantero.